

com com

BULLETIN COMMUNAUTAIRE



EN AVANT LA MUSIQUE

AIGUEPERSE

ARTONNE

AUBIAT

BAS-ET-LEZAT

BEAUMONT-LÈS-RANDAN

BUSSIÈRES-ET-PRUNS

CHAPTUZAT

EFFIAT

LIMONS

LUZILLAT

MARINGUES

MONS

MONTPENSIER

RANDAN

SAINT-AGOULIN

SAINT-ANDRÉ-LE-COQ

SAINT-CLÉMENT-DE-RÉGNAT

SAINT-DENIS-COMBARNAZAT

SAINT-GENÈS-DU-RETZ

SAINT-PRIEST-BRAMEFANT

SAINT-SYLVESTRE-PRAGOULIN

SARDON

THURET

VENSAT

VILLENEUVE-LÈS-ERFS

SOMMAIRE

4

URBANISME

6

ATTRACTIVITÉS & ÉCONOMIE

8

SANTÉ

10

CULTURE

12

RÉSEAU DE LECTURE

17

MOBILITÉ & TOURISME

20

ENFANCE & JEUNESSE

24

NUMÉRIQUE

26

PROXIMITÉ

27

AGENDA DES COMMUNES

Directeur de la publication : Claude Raynaud
Crédits photos : Service communication Plaine Limagne,
p3-4-20-21-22-26-28 Freepik, p6 ©LaMascotterie, p9 ©Getty images,
p11 ©JD Production, p18 ©Claire Monard / Brice Marchal,
p19 -27 ©OT Terra Volcana/©FlorianBompan

Rédaction & conception : Communauté de communes Plaine Limagne
Impression : Imprimerie Sic Impression
Tirage : 10 000 ex. - ISSN 2646-1757 - Date de parution : janvier 2026



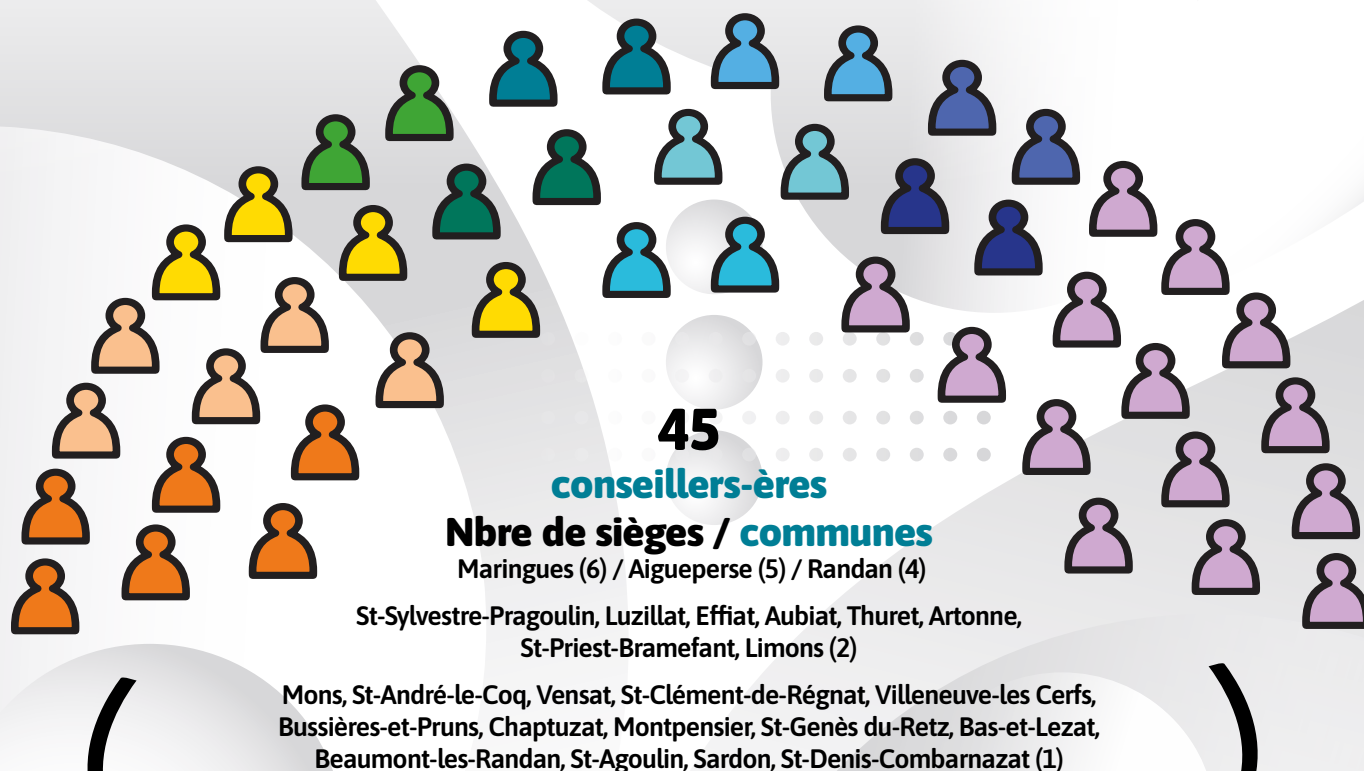
Le conseil communautaire en 2026

Lors des élections municipales de mars 2026, 45 conseillers-ères communautaires vont être désigné-es dans les 25 communes qui composent la communauté de communes Plaine Limagne, pour siéger au sein du conseil communautaire.

Les conseillers-ères communautaires,

prennent les décisions pour l'ensemble du territoire intercommunal :

- Définissent des projets et des actions à mener
- Assurent la gestion des services publics intercommunaux
 - Votent le budget et la fiscalité
- Contribuent au développement économique et à l'aménagement du territoire



ÉLISENT

Le président

qui dirige la communauté de communes et exécute les décisions votées.

Le bureau

qui est constitué du président et des vice-présidents et qui propose des grandes orientations au conseil communautaire.

DÉSIGNENT

les commissions thématiques

qui sont composées de conseillers-ères municipaux. Elles sont chargées de débattre, préparer les décisions du bureau ou du conseil communautaire sur des thématiques données.



URBANISME

PLUi-H

Fruit de sept années de travail, de concertation et d'échanges avec les habitants et les partenaires institutionnels, le Plan Local d'Urbanisme intercommunal valant programme local de l'Habitat (PLUi-H) de Plaine Limagne est désormais abouti. Ce document unique remplacera très bientôt l'ensemble des plans et cartes communales du territoire.



Le Plan Local d'Urbanisme intercommunal valant programme local de l'Habitat (PLUi-H) de la communauté de communes Plaine Limagne arrive à son terme. Après sept années de réflexion, de diagnostics, de concertation publique et d'ajustements successifs, ce document stratégique et réglementaire est en passe de devenir la référence unique en matière d'aménagement du territoire. Il remplacera, dès son adoption, l'ensemble des documents d'urbanisme communaux afin d'assurer une cohérence globale à l'échelle intercommunale.

Ce PLUi-H tient compte des dernières évolutions législatives et réglementaires : la loi Climat et Résilience, le Schéma régional d'aménagement, de développement durable et d'égalité des territoires (SRADDET), ainsi que le Règlement national d'urbanisme. Il regroupe en un seul ensemble toutes les règles applicables en matière de construction, de développement économique, d'habitat, de préservation des espaces naturels et agricoles, et d'équilibre territorial. Il tiendra également lieu de Schéma de cohérence territoriale (SCoT).

Entre le 1^{er} et le 31 octobre 2025, la population a été largement associée à cette démarche :

plus de 400 habitants ont formulé leurs remarques et propositions. En parallèle, 66 partenaires institutionnels parmi lesquels le Préfet, l'Autorité environnementale, le Département et la Région ont été consultés pour avis. Le projet a ensuite été ajusté afin de prendre en compte le plus grand nombre possible de contributions, tout en respectant les objectifs du PADD en matière de durabilité, d'équilibre mais également de conformité aux normes nationales.

Le PLUi-H constitue le socle commun des politiques d'aménagement, d'habitat et de développement durable sur l'ensemble du territoire de Plaine Limagne. Il permettra de garantir une vision partagée de l'avenir, conciliant croissance, qualité de vie et préservation de l'environnement.

Le document finalisé sera consultable dès son adoption dans la rubrique Urbanisme du site internet de Plaine Limagne à l'adresse : www.plainelimagne.fr/urbanisme

Il sera également disponible sur le portail national de l'urbanisme : www.geoportail-urbanisme.gouv.fr

Un nouveau service à Plaine Limagne !

À partir de 2026, la communauté de communes mettra en place un nouveau service pour ses communes membres volontaires : l'instruction des autorisations du droit des sols.

Ce service centralisé prendra en charge les demandes de certificats d'urbanisme opérationnels, les déclarations préalables de travaux, les permis de construire et les autres autorisations d'urbanisme.

Cette initiative s'inscrit dans la continuité du PLUi-H, qui établit un règlement unique pour les 25 communes avec une harmonisation des pratiques. L'objectif ? Simplifier les démarches et se rapprocher des habitants et des maires pour donner des avis plus proches du terrain.

Dès son ouverture, ce service sera déployé pour 21 communes volontaires.

Attention, l'instruction des autorisations du droit des sols est une phase administrative, elle ne remet pas en cause l'autorité du maire en matière d'urbanisme.

Le maire reste signataire des autorisations et transmet la réponse au demandeur.





Rencontre...

(CÉLINE ROUDIER,

chargée de mission transition, mobilité et politique de l'eau.

Diplômée en géographie et aménagement du territoire à l'Institut d'Aménagement et de Développement du Territoire de Clermont-Ferrand, Céline s'est orientée vers la ruralité avec un intérêt pour le service public. Préférant le milieu rural au milieu urbain, intégrer une collectivité comme Plaine Limagne s'est imposé naturellement. Céline occupe aujourd'hui un poste de chargée de mission transition, mobilité et politique de l'eau.

« Mes études et mes stages ont fortement influencé mon appétence pour les questions de transition et de mobilité. Ce sont des domaines porteurs d'enjeux forts aujourd'hui, que ce soit du fait du contexte de changement climatique, ou que ce soit en matière de cadre et de qualité de vie ou d'accès aux services. Ces sujets sont concrets et porteurs de nombreux défis. »

Ces trois thématiques qui paraissent éloignées sont en réalité très liées. « À Plaine Limagne, nous travaillons dans une logique de transversalité : on ne peut pas parler par exemple de mobilité sans évoquer la revitalisation des centres bourgs, ni discuter adaptation au changement climatique sans aborder la thématique santé ou encore parler de ressource en eau sans penser aménagement du territoire. » Avoir la charge de ces trois thématiques est donc un avantage car Céline dispose d'une vision large permettant de coordonner les projets et de créer des passerelles entre les différentes politiques intercommunales.

Les missions de Céline en matière de mobilité sur Plaine Limagne sont très diversifiées. Plaine Limagne dispose déjà de plusieurs atouts, en termes d'infrastructures structurantes par exemple.

« Plaine Limagne est desservie par 2 gares ; Aigueperse et Aubiat, qui permettent de rejoindre les pôles d'emploi et d'études de Riom et Clermont-Ferrand (...) Tous les habitants de Plaine Limagne se situent à moins de 15 minutes en voiture d'un pôle de commerces et services de premier niveau, ce qui n'est pas le cas de tous les territoires ruraux et c'est une réelle chance. »

Céline a également participé à l'élaboration du schéma cyclable intercommunal. « C'est une feuille de route pour développer et faciliter la pratique du vélo sur un territoire. Avec l'aménagement de la Via Allier en voie verte, Plaine Limagne a élaboré son schéma cyclable et projette des premières actions pour 2026 »

« Mes missions sont variées : accompagner les élus, monter des dossiers, animer des projets et créer des partenariats. Plaine Limagne est un territoire stimulant, riche en défis, opportunités et atouts : position stratégique, tissu économique et associatif dynamique, identité forte. J'aime contribuer concrètement à son développement et vivre des journées toujours différentes. »

Contactez-nous !

Céline Roudier,
Maison Nord Limagne - 63260 AIGUEPERSE
Tél. 04 73 86 89 80 / 04 73 86 37 85
@ : mobilite@plainelimagne.fr

« Plaine Limagne est un territoire stimulant »

Des ambassadeurs sur mesure

Cindy Corvey-Biron,
fondatrice et gérante de La Mascotterie à Chaptuzat

Installée à Chaptuzat, au cœur de Plaine Limagne, Cindy Corvey-Biron a fondé La Mascotterie, une agence de communication pas comme les autres. Originaire de Sète, elle découvre l'Auvergne lors de ses études et choisit d'y construire sa vie. « *Ce qui devait être une étape est devenu un ancrage* », confie-t-elle. En 2017, elle s'installe avec son mari à Chaptuzat, village qui devient le berceau de son entreprise.

Le parcours de Cindy est fait de virages assumés. Après plus de huit ans dans le secteur commercial, notamment chez Unilever et Whirlpool, elle devient cheffe de projets dans l'univers des mascottes. Une révélation. Fascinée par la force émotionnelle de ces personnages, elle ressent le besoin de créer un cadre plus humain et créatif. Inspirée par sa fille, elle fonde La Mascotterie : une agence dédiée à la conception de mascottes et de peluches sur mesure, alliant sens, identité et authenticité.

Accompagnée d'Enzo Prevost, graphiste, elle propose une offre unique en France : conseil stratégique, création graphique, fabrication artisanale en France et en Europe, et accompagnement complet autour de chaque personnage. « *Nous faisons plus que livrer un costume : nous créons un véritable ambassadeur* », souligne-t-elle.

Cindy Corvey-Biron a bénéficié du soutien de Plaine Limagne à hauteur de 1328 € pour lui permettre de développer son activité.

Ambitieuse, La Mascotterie entend devenir la référence française du secteur, renforcer son équipe, développer de nouveaux services et s'ouvrir à l'international, tout en restant fidèle à ses racines auvergnates.



Contactez-nous !

La Mascotterie
2 Chemin du Buron - 63260 Chaptuzat
Tél. 07 50 63 97 51
@ : cindy@lamascotterie.fr
www.lamascotterie.com

soutient les professionnels
territoire

Un nouveau docteur pour les animaux

**Gamou Gueye,
Vétérinaire à Aigueperse**

À Aigueperse, Gamou Gueye incarne la nouvelle génération de vétérinaires ruraux, alliant technicité, polyvalence et ancrage territorial. Installée en libéral depuis un an, la jeune professionnelle parcourt chaque jour les routes de Plaine Limagne pour soigner chevaux, animaux de compagnie et animaux de ferme. Un retour aux sources pour cette passionnée, qui a grandi dans la région.

À 28 ans, Gamou affiche déjà un parcours solide. Diplômée de l'école vétérinaire de Lyon en 2021, elle a exercé comme salariée avant d'ouvrir son propre cabinet à Aigueperse. « *Dès la sortie de l'école, je savais que je voulais entreprendre et développer ma structure. Je suis attachée à ce territoire où je vis depuis plus de vingt ans, confie-t-elle.*

Son installation a été soutenue par une subvention de 10 000 € accordée par Plaine Limagne, qui lui a permis d'acquérir un échographe pour grands animaux, du matériel de dentisterie équine et un analyseur d'endocrinologie. « *Sans cette aide, je n'aurais pas pu proposer un panel de soins aussi complet* », souligne-t-elle.

Polyvalente, elle reçoit au cabinet chiens, chats et nouveaux animaux de compagnie pour vaccinations, analyses ou chirurgies des tissus mous. Mais l'essentiel de son activité se déroule sur le terrain. Passionnée d'équidés, elle intervient dans un rayon de 35 kilomètres auprès d'éleveurs, centres équestres et particuliers, assurant soins, urgences et suivis sur chevaux, bovins, ovins et caprins.

Toujours accompagnée de son auxiliaire spécialisé vétérinaire, Aymeline, elle enchaîne des journées intenses : torsion d'estomac chez un chien, colique équine, fracture d'aile sur une calopsitte, perfusion d'un agneau ou césarienne sur une vache. « *Il faut être prête à tout. Chaque intervention demande adaptabilité et mise à jour constante de ses compétences* », résume Gamou, décidée à porter haut la médecine vétérinaire rurale.



Contactez-nous !

Cabinet vétérinaire
5 avenue de Lattre - 63260 Aigueperse
Tél. 04 73 67 73 48
@ : vetoaigueperse@outlook.com
www.facebook.com/profile.php?id=61566840045055





SANTÉ

Santé mentale : parlons en !

Du 6 au 20 octobre 2025, Plaine Limagne a participé pour la première fois aux Semaines d'Information sur la Santé Mentale, affirmant son engagement en faveur du bien-être psychique.

Pour la première fois, Plaine Limagne prend part activement aux Semaines d'Information sur la Santé Mentale (SISM), organisées du 6 au 20 octobre 2025. Cette participation marque une étape significative pour le territoire, qui réaffirme sa volonté d'agir concrètement en faveur du bien-être psychique, de la prévention et de la lutte contre les stéréotypes liés à la santé mentale.

Ces actions s'inscrivent dans le cadre du Contrat Local de Santé (CLS), mené par Plaine Limagne en partenariat étroit avec l'Agence Régionale de Santé (ARS). Ensemble, ils œuvrent pour une meilleure prise en compte de la santé dans toutes ses dimensions, physique, mentale et sociale.

Le programme, entièrement gratuit et ouvert à tous, propose une large variété d'activités :

conférences, ateliers, rencontres et temps d'échanges. Ces rendez-vous s'adressent à des publics divers, professionnels, parents, enfants, adolescents et grand public, fin de favoriser la compréhension et la déstigmatisation des troubles psychiques.

Au-delà de la sensibilisation, ces temps de partage encouragent le dialogue, l'écoute et la solidarité. Ils permettent également de renforcer la coopération entre les partenaires locaux impliqués dans la promotion de la santé mentale sur le territoire.

En s'associant à cette démarche nationale, Plaine Limagne affirme son ambition : placer la santé et le bien-être de tous au cœur de ses priorités et promouvoir une société plus ouverte, bienveillante et inclusive.

Une maison de santé dans l'année

Les travaux de la future **maison de santé d'Aigueperse** ont débuté fin août 2025 par la démolition intérieure des bâtiments, marquant une étape concrète pour ce projet structurant. Portée par Plaine Limagne, en partenariat avec la commune, la Région, le Département, le Crédit Agricole et les professionnels de santé locaux, elle vise à renforcer l'accès aux soins de proximité et à favoriser l'installation de nouveaux praticiens. Pendant les travaux, les médecins sont accueillis à la Maison Nord Limagne afin d'assurer la continuité des soins. La mise en service est prévue fin 2026. Le bâtiment comprendra six cabinets médicaux répartis sur deux étages, aux côtés du cabinet de kinésithérapeutes, créant ainsi un véritable pôle médical au cœur d'Aigueperse.





PROCHE DE VOUS À CHAQUE ÉTAPE DE LA VIE

La **PMI du Conseil départemental du Puy-de-Dôme** est un service public gratuit, ouvert à toutes les femmes, aux futurs parents et aux enfants jusqu'à 6 ans.

Nos équipes vous accueillent près de chez vous pour des **moments d'écoute, de prévention et de suivi de santé**, dans une ambiance bienveillante et conviviale.

Nos permanences sur Plaine Limagne :

- ✓ **Consultations médicales (0-6 ans)**
Suivi de croissance, dépistages, vaccinations, conseils de santé.
- ✓ **Consultations de puériculture**
Accompagnement à l'allaitement, aux soins de bébé, surveillance du poids, écoute et soutien aux familles.
- ✓ **Consultations de sage-femme**
 - Pendant la grossesse : suivi et préparation à la naissance.
 - Après la naissance : accompagnement et visite postnatale.
 - À tout moment de la vie : gynécologie préventive, contraception, frottis, informations santé.
- ✓ **Ateliers d'éveil et de parentalité**
Lieu de rencontre, de détente et de jeux pour les jeunes enfants accompagnés d'un adulte. Gestion des émotions, alimentation...

Plus d'informations



Plainelimagne.com

La PMI, c'est un espace de confiance et d'échanges, où chaque femme, parent ou enfant trouve écoute, conseils et accompagnement pour bien grandir, ensemble.



Catherine QUOIZOLA
Infirmière puéricultrice

« La PMI est un service public départemental qui est proposé gratuitement à tous les futurs parents, aux parents et aux enfants jusqu'à 6 ans.

À la naissance d'un bébé, les familles reçoivent un courrier proposant une visite à domicile pour échanger sur leurs préoccupations (allaitement, soins, pleurs, poids, éveil, développement...), les soutenir lors du retour à la maison et répondre à leurs questions.

Cette rencontre permet aussi d'expliquer que l'infirmière puéricultrice reste disponible dans les semaines ou mois suivants pour tout sujet concernant le bébé (sommeil, diversification, modes de garde...).

Sont également proposés : consultations médicales ou de puéricultrice, ateliers d'éveil, bien-être, portage... L'infirmière travaille en lien avec le médecin de PMI, la sage-femme et l'éducatrice de jeunes enfants. »

Toutes ces actions ont pour but de soutenir les parents dans leur parentalité.



CULTURE

Pratiquer, découvrir, partager

L'École de Musique Plaine Limagne poursuit sa mission au plus près des habitants, toujours avec l'idée que la musique se partage et se vit ensemble. Sous la direction de Nicolas Reigneron, onze professeurs diplômés transmettent leur passion aux enfants et adultes de tous âges et de tous niveaux.

Apprendre un instrument est au cœur du parcours : flûte traversière, clarinette, saxophone, trompette, cor, trombone, tuba, accordéon, piano, guitare ou batterie... Chaque élève progresse à son rythme, accompagné individuellement par un spécialiste de sa discipline. Cette pratique est enrichie par la formation musicale, qui développe l'oreille, le rythme et la compréhension du langage musical.

La vie de l'école se nourrit aussi de l'énergie des ensembles. Orchestres juniors, chœur d'enfants, groupes de musiques actuelles ou harmonies se construisent en partenariat avec Les Enfants de la Limagne,

L'Éveil Randannais et la Société Lyrique d'Aigueperse. Ces collaborations permettent aux élèves de multiplier les expériences scéniques, lors d'auditions et de concerts ouverts à toutes et tous, tout au long de l'année.

Les plus jeunes découvrent la musique en douceur dès 5 ans, grâce au parcours « Découverte » : un temps pour expérimenter, toucher les instruments, apprendre en jouant et se familiariser avec l'équipe pédagogique. Présente à Aigueperse, Maringues et Randan, l'École valorise son ancrage local et développe progressivement de nouveaux espaces d'enseignement.



Infos pratiques

Tél. 06 28 25 97 19

@ : ecole-musique@plainelimagne.fr



Les rendez-vous musicaux 2026

• Évaluations instrumentales

Les auditions instrumentales de l'École de Musique offrent un moment privilégié pour découvrir les progrès des élèves. Chaque musicien présente une pièce en solo devant le public, dans une atmosphère bienveillante et attentive.

Sam. 25 avril 9h-12h, lun. 27 avril 17h-20h, mer. 6 mai 14h-20h, jeud. 7 mai 17h-20h, mar. 12 mai 17h-20h
Salle multimédia - Collège Diderot, Aigueperse
Entrée libre

• Concert : Ensemble Cuivres du 63

L'École de Musique accueille à Aigueperse l'Ensemble Cuivres du 63 pour un concert exceptionnel placé sous le signe de la virtuosité et de la convivialité. Trompettes, cors, trombones et tubas se répondent dans un programme éclatant et généreux.

Mercredi 13 mai à 20h30

Cour de la mairie - 153 Grande Rue, Aigueperse
Entrée libre

• Audition de fin d'année

Un moment festif pour clore la saison : élèves, orchestres et groupes se succèdent sur scène pour partager le fruit d'une année d'apprentissage et de plaisir musical.

Samedi 30 mai à 16h à la salle polyvalente de St-Denis Combarbazat
Entrée libre

Quand vient la nuit avec Fred Sinturel

Au cœur du Contrat Territorial d'Éducation Artistique et Culturelle, Plaine Limagne a accueilli cet hiver le photographe Fred Sinturel pour une résidence consacrée à la nuit et à la biodiversité. Durant trois semaines, il a arpenté champs, villages et paysages pour en saisir la beauté secrète, en y intégrant des animaux aujourd'hui disparus de nos campagnes, photographiés au Muséum Henri-Lecoq et au Domaine Royal de Randan dans la collection naturalisée « Les Animaux de Ferdinand ».

Cette résidence a donné lieu à deux expositions : « Quand vient la nuit », présentée aux Clarisses à Aigueperse, et « Puy-de-Nature », prêtée par le Conseil départemental, installée aux Valos également à Aigueperse.

Quatre classes de CE2-CM2 de Randan et d'Effiat ont rencontré l'artiste, découvert les expositions et expérimenté cadrage, lumière et démarche artistique. Près de 450 visiteurs ont exploré ces univers nocturnes mêlant poésie, imaginaire et réflexion sur le vivant.





zoom SUR La Patte Auvergnate Afterworks de la Limagne

Pouvez-vous présenter votre association ?

La Patte Auvergnate a été créée en 2019 avec l'ambition d'organiser un festival de musique électronique à Vensat. La pandémie a mis ce premier projet en pause, plongeant l'association dans une période d'inactivité. Fin 2023, nous avons relancé la dynamique avec une nouvelle idée : créer des Afterworks itinérants en Limagne.

Comment est née l'idée des Afterworks de la Limagne ?

En ville, les Afterworks sont bien ancrés, notamment à Clermont, Vichy ou Riom, et celui de la Coopérative de Mai fait figure d'incontournable. Nous avons eu envie d'apporter cette ambiance détendue et conviviale en pleine campagne, tout en étant mobiles pour toucher plusieurs villages. À cela, nous avons ajouté ce qui nous tient le plus à cœur : une atmosphère chaleureuse, des produits locaux et une programmation électro soignée.

Comment décririez-vous l'ambiance ?

Nos Afterworks sont gratuits, ouverts à tous et sans réservation. Chacun peut venir à l'heure qui lui convient pour manger, boire, se divertir ou simplement passer un bon moment. L'ambiance est festive, intergénérationnelle et bienveillante, ce qui crée une atmosphère particulièrement appréciée du public... et de l'équipe.

Comment choisissez-vous les villages ?

Au départ, nous avons présenté notre projet à plusieurs municipalités.

Aigueperse, Montpensier, Bussières-et-Pruns ainsi que Vensat qui nous a fait confiance et a permis à l'aventure de démarrer. La surprise est venue l'année suivante : Effiat, Saint-Genès-du-Retz ou Artonne sont venues spontanément nous solliciter. Chaque édition a été un vrai succès. Pour la prochaine saison, on garde un peu de suspense... mais de nouveaux villages, et peut-être un lieu insolite, devraient rejoindre la tournée.

Qu'est-ce qui rend ces événements uniques ?

Nous ne prétendons pas être uniques, mais nous mettons tout en œuvre pour proposer des soirées joyeuses, conviviales et sécurisées. Des jeux pour les enfants, des stands de tatouages (éphémères et non éphémères), de bons produits locaux et des espaces adaptés à chacun contribuent à cette ambiance. La programmation musicale est essentielle : nous invitons des DJs aux univers variés, habitués des grandes scènes françaises. Malgré les coûts, nous tenons à maintenir la gratuité pour faire vibrer nos campagnes.

Combien de personnes participent à l'organisation ?

L'organisation repose sur environ cinquante bénévoles, indispensables au montage, au démontage, au bar, à la restauration ou à la logistique. Leur engagement crée une dynamique chaleureuse et efficace. Un noyau de cinq à six membres coordonne l'ensemble : relation avec les communes et prestataires, accueil des artistes, logistique

matérielle, achats... Un investissement conséquent, largement compensé par l'enthousiasme du public.

Une anecdote marquante ?

Il y en a beaucoup ! Les messages de remerciements, la fidélité du public, l'énergie incroyable des pistes de danse... mais une anecdote nous a particulièrement fait sourire : au lendemain de l'Afterwork de Saint-Genès-du-Retz, on nous a demandé s'il avait battu le record de fréquentation d'Effiat. Une petite compétition amicale entre villages... et Saint-Genès a remporté la palme !

Des nouveautés ?

Oui : notre tout premier Afterwork d'hiver a eu lieu le lundi 10 novembre à Aigueperse, sous la Halle aux blés. Beaucoup le demandaient ! Pour l'occasion, on a proposé une formule spéciale : huîtres, vin chaud et ambiance cocooning. Et pour cette année, un lieu totalement inédit est en préparation : si tout se confirme, ce sera un rendez-vous à ne surtout pas manquer.

Comment s'impliquer ?

Pour devenir bénévole, exposant ou artiste, il suffit de nous écrire via les réseaux ou par mail. Nous serons ravis d'échanger !

Contactez-nous !

Facebook et Instagram : Electr' Auvergne
@ : lapatteauvergnate@gmail.com

Une nouvelle bibliothèque dans le réseau

Au 1^{er} janvier 2026, la bibliothèque de Saint-Sylvestre-Pragoulin a rejoint le réseau intercommunal de lecture publique Plaine Limagne, qui regroupe 5 bibliothèques communales et 2 médiathèques intercommunales. Elle s'intègre ainsi dans un maillage culturel dynamique et collaboratif. Cette affiliation marque une nouvelle étape dans le développement de la lecture publique sur le territoire et permet aux habitants de bénéficier de tous les avantages du réseau.

Concrètement, cette adhésion offre un accès à un catalogue partagé de plus de 30 000

documents sans compter les documents de la médiathèque départementale : livres, CD, DVD et ressources numériques. Les usagers de St-Sylvestre-Pragoulin peuvent désormais emprunter et restituer leurs documents dans n'importe quelle bibliothèque du réseau, facilitant ainsi la circulation des œuvres et la liberté d'accès à la culture.

Le réseau propose également une programmation culturelle variée : expositions, animations, rencontres d'auteurs, ateliers et spectacles adaptés à tous les âges. Ces rendez-vous favorisent les échanges, la découverte et la

convivialité au cœur des communes. L'équipe de bénévoles de Saint-Sylvestre-Pragoulin, accompagnée par les bibliothécaires de Plaine Limagne, se réjouit d'accueillir de nouveaux lecteurs et de contribuer activement à la diffusion du savoir et du plaisir de lire.

Cette dynamique collective illustre la volonté de Plaine Limagne de renforcer le maillage culturel de proximité, en favorisant la coopération entre les structures et la mutualisation des ressources.

La comédie musicale s'est invitée dans les bibliothèques

Pour clore l'année 2025 sur une note festive et rythmée, le réseau intercommunal de lecture publique Plaine Limagne a célébré l'univers de la comédie musicale à travers plusieurs temps forts.

Le point d'orgue de cette programmation a été le spectacle Kalokairi, le musical, proposé par la Compagnie Perles d'Étoiles.

Inspirée de Mamma Mia, cette création pétillante, portée par les chansons cultes d'ABBA, a transporté le public dans une ambiance joyeuse et conviviale à la salle des fêtes de Saint-André-le-Coq.

Les jeunes ont également pris part à l'aventure grâce à un atelier participatif animé par l'association Vol'Chœurs, qui leur

a permis de s'initier au chant et au théâtre en travaillant sur des extraits de comédies musicales. Les enfants ont ensuite présenté leurs créations devant leurs proches, dans une belle atmosphère de partage et de fierté. Enfin, les bibliothèques du réseau ont proposé des sélections thématiques (livres, DVD, CD) et un puzzle participatif, invitant chacun à prolonger l'expérience et à redécouvrir la richesse de ce genre artistique mêlant spectacle vivant, musique et émotions partagées.

Une fin d'année festive, conviviale et créative, saluée par un public conquis !

Plus d'infos sur le réseau

www.mediatheques.plainelimagne.com

Le chantier commence pour l'espace culturel

Suite au vote du conseil communautaire du 04 novembre dernier, les entreprises chargées du chantier de construction de l'espace culturel à Randan ont été sélectionnées.

Un projet estimé à 5,5 millions d'euros TTC, cofinancé à 40 % par l'Etat, 7 % par la Région, 6 % par le Département, et 3 % par la CAF.

Pour rappel, ce nouvel équipement communautaire comprendra une médiathèque, une salle multi-usage avec gradins et un accueil de loisirs sans hébergement. Place maintenant au chantier : désamiantage, dépollution, puis reconstruction. Livraison estimée au début de l'année 2028.



Détachez
&
conservez
moi !

SAISON Culturelle

2026





en 1 coup

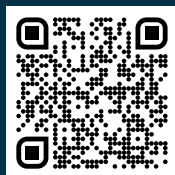
Février				
du lun. 2 fév. au sam. 11 avril	MÉMOIRE(s) par Laura Pirard	Plaine Limagne	Maringues	Exposition
sam. 14 fév.	Impulse Duo	Épicerie Culturelle 63	Sardon	Musique
dim. 15 fév.	Et ma promo ? de Jean-Yves Châtelain	COS Aigueperse & Le Théâtre des 3 Roues	Aigueperse	Théâtre
sam. 21 et dim. 22 fév.	Spectacle de marionnettes par Chris Queru	Commune de Randan	Randan	Théâtre
ven.27 et sam. 28 fév.	Soirée danse, sketches, théâtre	La Troupe Clémentoise	Saint-Clément-de-Régnat	Spectacle vivant
sam. 28 fév.	Si le BIBI de Bobby m'était compté par François Fabre	Épicerie Culturelle 63	Sardon	Conférence Musique
Mars				
dim. 1 ^{er} , ven. 6 et sam. 7 mars	Soirée danse, sketches, théâtre	La Troupe Clémentoise	Saint-Clément-de-Régnat	Spectacle vivant
sam. 14 mars	Artie	Épicerie Culturelle 63	Sardon	Musique
sam. 28 mars	Concert annuel de l'Harmonie d'Aigueperse	Société Lyrique d'Aigueperse	Aigueperse	Musique
sam. 28 mars	Et ma promo ? de Jean-Yves Châtelain	Comité des fêtes de Saint-Genès-du-Retz & Le Théâtre des 3 Roues	Saint-Genès-du-Retz	Théâtre
Avril				
du mar. 14 avril au ven. 19 juin	Rue des rêves par Mathieu Renault	Plaine Limagne	Aigueperse	Exposition
sam. 25 et lun. 27 avril	Évaluations instrumentales de l'École de Musique Plaine Limagne	Plaine Limagne	Aigueperse	Musique
dim. 26 avril	Un ananas sur une chaise en bois et Ça va pas le faire	Thuret en scène	Thuret	Théâtre
Mai				
ven.1 ^{er} et sam. 2 mai	Le Gros Tonneau - 5 ^{ème} cuvée	Canard Zébré	Artonne	Musique
mer. 6, jeu.7 et mar. 12 mai	Évaluations instrumentales de l'École de Musique Plaine Limagne	Plaine Limagne	Aigueperse	Musique
mer. 13 mai	Cuivres du 63	Plaine Limagne	Aigueperse	Musique
ven. 22 mai	Afterwork de la Limagne	La Patte Auvergnate	Vensat	Musique
sam. 30 mai	Un ananas sur une chaise en bois et Ça va pas le faire	Thuret en scène	Thuret	Théâtre
sam. 30 mai	Audition de fin d'année de l'École de Musique Plaine Limagne	Plaine Limagne	Aigueperse	Musique

d'oeil !



Mai				
dim. 31 mai	Classe découverte et Le mystère du vol du magnifique tableau très cher et très rare	Thuret en scène	Thuret	Théâtre
Juin				
sam. 6 juin	Les Historiales	Les Amis du Château d'Effiat et du Musée de l'École militaire	Effiat	Spectacle vivant
sam. 6 juin	Journée poétique	Épicerie Culturelle 63	Sardon	Littérature
dim. 14 juin	Concert de printemps	Éveil Randannais	Randan	Musique
Juillet				
du lun. 6 juil. au sam. 1 ^{er} août	Les Estivales - Au Clair de la plume par Xavier Rolet	Plaine Limagne	Maringues	Exposition
sam. 11 juil. et dim. 12 juil.	Festival Musiques Vivantes	Musiques Vivantes	Randan	Musique
lun. 13 juil.	Station 1903 par Zi Omnibus Cirk	Plaine Limagne	Maringues	Spectacle vivant
du ven. 17 au dim. 26 juil.	Festival du Guérinet	Le Guérinet	Saint-Priest-Bramefant	Spectacle vivant
Août				
du lun. 3 au ven. 28 août	Les Estivales - L'Orée des Légendes par Noémie Tochet & Tristan Lohengrin	Plaine Limagne	Aigueperse	Exposition
du lun. 24 août au sam. 31 oct.	Peu importe le support ... par Hub'Art	Plaine Limagne	Maringues	Exposition
Septembre				
ven. 11, sam. 12, ven. 18 et sam. 19 sept.	Les Nocturnes d'Aigueperse	Marie de Berry	Aigueperse	Théâtre
Octobre				
dim. 4 oct.	Fête de la biodiversité - Prenons soin de notre nature	Épicerie Culturelle 63	Sardon	Exposition
du lun. 12 oct. au ven. 18 déc.	Points... par Myoung Jae-Bum	Plaine Limagne	Aigueperse	Exposition
Novembre				
sam. 14 nov.	Salon du Livre	Plaine Limagne	Maringues	Littérature
sam. 14 nov.	Black Cat Bones	Épicerie Culturelle 63	Sardon	Musique
sam. 21 et dim. 22 nov.	Les Z'artistes autodidactes	Luzi'Arts	Luzillat	Exposition
Décembre				
ven. 4 déc.	Frédéric Bobin	Épicerie Culturelle 63	Sardon	Musique
dim. 13 déc.	Concert de Sainte-Cécile	Éveil Randannais	Randan	Musique

Plaine Limagne



www.plainelimagne.com/culture



comcomplainelimagne

Renseignements : culture@plainelimagne.fr



Mai à vélo

Pour sa participation à l'événement national « Mai à vélo », Plaine Limagne a transformé une journée printanière en véritable fête du deux-roues.

Un mouvement national qui séduit

Lancé en 2020, dans la foulée des confinements, Mai à vélo est né d'un engouement croissant des Français pour la bicyclette. Soutenue par l'État et les acteurs majeurs de la filière, cette initiative vise à encourager la pratique du vélo comme moyen de transport durable et de loisir accessible. Au mois de mai, des milliers d'événements sont organisés aux quatre coins du pays pour célébrer cette mobilité douce.

Plaine Limagne n'a pas échappé à la dynamique. Avec une voie verte en développement, un schéma directeur cyclable récemment adopté et des aides locales à l'achat de vélos, la collectivité a choisi de profiter de la visibilité nationale de l'événement pour affirmer son ambition en matière de mobilités actives.

Des parcours pour tous les niveaux

Au programme de cette journée : trois itinéraires de 5, 14 et 16 kilomètres, permettant de découvrir la région. Guidés et jalonnés de panneaux explicatifs, les circuits ont permis aux participants d'emprunter une portion de la voie verte existante à Maringues, et de découvrir une partie du futur tracé cyclable. Ils ont aussi permis d'en savoir plus sur le rôle des anciennes

tanneries, le site de la future Maison de la rivière que Plaine Limagne aménage le long de la Morge, la butte de Montgacon, la Morge renaturée par Plaine Limagne en 2023 ou d'une tonne de vigne traditionnelle sur les hauteurs de Maringues.

L'occasion parfaite de lier activité physique, patrimoine et découverte du territoire.

Une ambiance festive au « village vélo »

Sur la place du Foirail, l'événement a également séduit grâce à un village d'animations bien fourni. Réparateurs, Office de Tourisme, Département, service Enfance-Jeunesse de Plaine Limagne étaient présents, proposant stands et activités pour petits et grands. La radio Variance FM a assuré l'ambiance musicale, donnant à la journée des airs de fête locale. Un grand merci aussi au guide, aux secours, à l'AMAP de Maringues pour la partie restauration et aux bénévoles, sans qui rien n'aurait été possible !

Une première édition prometteuse

Avec une cinquantaine de cyclistes (petits et grands) au rendez-vous et de nombreuses personnes venues sur les ateliers et stands, les retours sont enthousiastes. Les élus, les partenaires et les bénévoles se sont félicités de cette mobilisation.



En piste vers la mobilité active

Le projet d'aménagement en voie verte de la Via Allier représente une opportunité pour le territoire de Plaine Limagne de développer la pratique cyclable, qu'elle soit de loisirs, touristique ou quotidienne. Par conséquent, la communauté de communes a souhaité se doter et a adopté en novembre 2025 son premier Plan vélo pour la période 2026-2030. Ce plan vélo constitue une feuille de route dont l'objectif est de faciliter l'usage des mobilités actives sur le territoire. Des premières actions ont d'ores et déjà été engagées : déploiement du Savoir Rouler à vélo, aides à l'installation de réparateurs vélo, achat d'arceaux vélo pour équiper les communes...



DOMAINE ROYAL DE RANDAN

Terra Volcana - Auvergne

Réseau de belvédères

Le Département du Puy-de-Dôme a décidé de créer un réseau de 63 belvédères répartis sur l'ensemble du territoire. Cette démarche s'inscrit dans la continuité de l'inscription de la Chaîne des Puys – faille de Limagne au patrimoine mondial de l'UNESCO et de la labellisation Grand Site de France, deux reconnaissances majeures qui participent au rayonnement, à l'attractivité et au dynamisme du territoire.

Chaque belvédère mettra en valeur un point de vue remarquable, avec comme indication centrale une vue sur la Chaîne des Puys. Les sites doivent répondre à plusieurs critères : qualité d'aménagement, accessibilité, intérêt paysager et intégration au réseau.

Chaque site devra également comporter des éléments d'identification du réseau

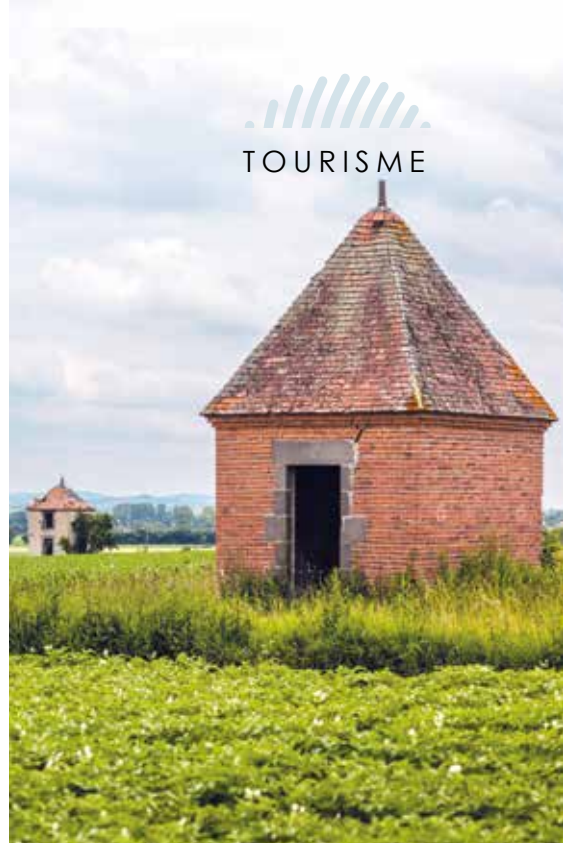
et un support d'interprétation permettant d'expliquer la rupture continentale qui fonde la valeur universelle exceptionnelle du bien UNESCO.

Plaine Limagne a sélectionné, deux sites :

- Le Puy Saint-Jean à Artonne, déjà bien équipé, nécessitant surtout une mise en conformité avec les critères du réseau ;
- Une Tonne de vignes à Maringues, propriété de Plaine Limagne, qui offre un fort potentiel d'aménagement.

Porté par Plaine Limagne, la création des belvédères a reçu le soutien financier du département.

Les aménagements sont prévus d'ici 2027.



La Maison de la Morge

Depuis un an, Plaine Limagne poursuit activement le développement d'un projet structurant pour le territoire : la création d'une « maison de la rivière », installée dans une ancienne tannerie en bord de Morge, à Maringues. Pensée en complémentarité avec l'aménagement de la future voie verte ou « Via Allier », réalisée par le Département du Puy-de-Dôme, cette maison ambitionne de devenir un véritable point d'ancrage touristique, à la fois pour les visiteurs, les cyclotouristes, les écoles et les habitants du territoire.

Un lieu de valorisation du patrimoine local

Bientôt baptisée « Maison de la Morge », cette ancienne tannerie sera réhabilitée pour accueillir plusieurs espaces complémentaires :

- Au rez-de-jardin, une zone technique dédiée aux cyclotouristes, en lien direct avec la voie verte.
- À l'entresol, un espace pédagogique destiné aux animations ou ateliers.
- Au rez-de-chaussée, un espace d'accueil et d'information touristique, accompagné d'une boutique de produits locaux.
- Au premier étage, un espace d'interprétation permanent, valorisant l'artisanat et les savoir-faire locaux. Ce lieu a vocation à devenir un moteur de développement touristique en Plaine Limagne, en élargissant et en diversifiant les attraits de notre territoire.

Un calendrier déjà bien engagé

Le bureau d'études en charge du projet prévoit une livraison fin 2026 ou début 2027.

En juin 2025, le cabinet XEO Architectes a été retenu pour assurer la maîtrise d'œuvre.

Depuis cette nomination, plusieurs étapes importantes ont été franchies :

- Réalisation de l'audit du bâtiment ;
- Relevés et diagnostics techniques finalisés ;
- Échanges approfondis avec l'Architecte des Bâtiments de France (ABF) pour définir les grandes lignes de la réhabilitation.

La prochaine phase consistera à affiner la programmation des espaces : définition des besoins et équipements (scéniques, boutique, accueil...), modalités d'usage et d'accès, ainsi que la gestion globale du futur équipement.

Une démarche de co-construction

Le projet réunit les acteurs locaux pour co-construire les usages de la future Maison de site. Architectes, office de tourisme Terra Volcana et service culture de Plaine Limagne définissent les besoins pour une cohabitation harmonieuse. Le lieu valorisera le patrimoine et soutiendra mobilités douces et tourisme durable.



ENFANCE-JEUNESSE

Crèche

GRAINES DE SOLEIL

L'équipe de la crèche « Graines de Soleil » a bénéficié, lors d'une journée pédagogique, d'une formation intitulée « Porter un bébé avec un outil de travail adapté ». Cette formation a permis de découvrir différentes techniques de portage adaptées aux besoins et au développement de chaque enfant. Grâce à cette formation, l'équipe a appris à utiliser le portage comme un outil favorisant le lien d'attachement, la sécurité affective et le bien-être du tout-petit. Les outils de portage contribuent également à soulager les professionnels dans leur quotidien en améliorant leur posture.

Cette formation est un véritable atout pour l'enrichissement des pratiques professionnelles. En effet, en intégrant le portage dans les pratiques de la crèche, l'équipe a pu développer une approche plus bienveillante et individualisée de l'accueil.



Bon à savoir

- **Accueil occasionnel** (besoin de garde irrégulier) : par téléphone
- **Accueil régulier** : Pré-inscription via la fiche de pré-inscription sur le site Plaine Limagne ou sur rendez-vous



Contactez-nous !

Tél. 04 73 86 89 86
@ : creche-aigueperse@plainelimagne.fr



Renseignements !

Tél. 04 73 86 89 89
@ : rpe@plainelimagne.fr

Relais Petite Enfance GRAINES D'ENFANCE

Tous les ans, le relais petite enfance propose des formations aux assistant-es maternel-les du territoire. En effet, une des missions principales du RPE est l'accompagnement à la professionnalisation des assistant-es maternel-les.

Depuis 3 ans, des séances d'analyse de la pratique professionnelle sont proposées et animées par une sophrologue.

La formation Sauveteur Secouriste du Travail (SST) est régulièrement assurée ainsi que le recyclage tous les 2 ans.

Par ailleurs, chaque année, le RPE met en place une formation préalablement choisie par les assistant-es maternel-les suite à un sondage. Cette année, c'est la formation sur la prévention et la gestion des troubles alimentaires de l'enfant qui a été retenue, au cours de laquelle 10 professionnelles ont pu participer durant trois jours.

Il est à souligner le mérite de ces professionnels qui se forment la plupart

du temps sur leur temps personnel. Plaine Limagne les sensibilise au fait que la formation continue est un droit et qu'ils peuvent y accéder sur leur temps de travail sans culpabiliser.

Un travail d'information est à faire auprès des parents employeurs qui se doivent de garantir ce droit à la formation à leurs salariés.





Bien-être et accompagnement : une année dédiée aux parents

Cette année, le service parentalité a souhaité accompagner les familles autour de la thématique « Bien être et parentalité » notamment au cours des semaines de la parentalité en partenariat avec la caisse d'allocations familiales du Puy-de-Dôme.

Des ateliers thématiques gratuits ont été organisés pour prendre du temps pour soi et son enfant au quotidien : réflexologie, création d'une routine du soir favorisant l'endormissement de son enfant, fixer un

cadre et des pistes pour alléger la charge mentale des parents.

Tout au long de l'année, un groupe de parents a participé à des séances d'art thérapie favorisant le répit parental sur la thématique « devenir parents et rester en couple ».

Cette fin d'année, dans le cadre des Semaines d'Information sur la Santé Mentale et avec le service santé, les familles ont pu échanger autour de la co-régulation émotionnelle, et la confiance en soi en tant que parents.



Les structures, des animations...

Petite enfance	Enfance	Jeunesse	Parentalité
<p>Crèche - Graines de Soleil St-Exupéry Place St-Exupéry 63260 Aigueperse 04 73 86 89 86 creche-aigueperse@plainelimagne.fr</p> <p>Relais Petite Enfance Graines d'enfance Maison Nord Limagne 63260 Aigueperse Ateliers d'éveils sur Randan, Maringues et Aigueperse 04 73 86 89 89 rpe@plainelimagne.fr</p>	<p>ALSH Aigueperse-Aubiat St-Exupéry Place St-Exupéry 63260 Aigueperse 04 73 64 20 05 alsh-aigueperse@plainelimagne.fr</p> <p>ALSH Maringues- Randan-Thuret Maison de l'Enfance et de la Jeunesse 8 bis route de Vichy 63350 Maringues 04 73 88 88 73 alsh-maringues@plainelimagne.fr</p>	<p>Pôle Ados Pour les vacances scolaires 07 87 47 51 35 pole-ados@plainelimagne.fr</p> <p>ID'Ados Pour les mercredis, hors vacances 06 72 24 86 57 id-ados@plainelimagne.fr</p>	<p>Lieu d'Accueil Enfants Parents (LAEP) Graines de famille 5, place de la Mairie 63310 Randan</p> <p>Service parentalité St-Exupéry Place St-Exupéry 63260 Aigueperse 06 74 39 10 13 laep@plainelimagne.fr</p>

Les actions Enfance-Jeunesse sont soutenues par

Accueils de loisirs



MARINGUES-RANDAN-THURET

Guidée par le thème « Bien dans sa tête, bien dans son corps, bien dans son environnement », cette période a été riche en projets d'animations. Les enfants ont profité d'activités variées : initiations sportives (judo, rugby, pêche), rugby fauteuil pour sensibiliser au handicap, ainsi que yoga et méditation pour favoriser calme et concentration. L'environnement a été largement exploré : ramassage de déchets, ateliers de tri, sorties nature, découverte des producteurs et construction de nichoirs. Le Plan Mercredi et les rencontres intergénérationnelles ont renforcé coopération et bienveillance. Grâce à l'engagement des équipes et à leurs formations, les ALSH confirment leur rôle clé auprès des enfants.

Et l'année à venir promet encore de belles découvertes !

Contactez-nous !

Tél. 04 73 88 88 73

@ : alsh-maringues@plainelimagne.fr

AIGUEPERSE-AUBIAT

Les équipes des ALSH d'Aigueperse et d'Aubiat poursuivent des projets ambitieux, nourris par les formations récentes : « Savoir rouler à vélo », partage des savoirs et développement des compétences psychosociales trouvent désormais une application concrète auprès des enfants. À Aubiat, un travail autour des émotions se développe grâce à des jeux, espaces dédiés et temps d'expression. À Aigueperse, le groupe les Aviateurs utilisent les émoticônes émotions, tandis que les Étoiles maintiennent leurs rituels, dont le « mode ninja ». Les groupes explorent aussi l'alimentation, la danse pour défaire les idées préconçues. Roses et Renards travaillent quant à eux le vivre-ensemble et la compréhension des émotions.

Une dynamique qui promet encore de belles avancées !

Contactez-nous !

Tél. 04 73 64 20 05

@ : alsh-aigueperse@plainelimagne.fr



ID'Ados, un nouvel élan

Le secteur jeunesse de Plaine Limagne lance ID'Ados, un nouveau service dédié aux jeunes de 11 à 17 ans. Encadrés par Marion Wilmes, les participants peuvent transformer leurs idées en projets culturels, sportifs ou solidaires. L'objectif : développer autonomie, créativité et compétences utiles pour l'avenir. Le programme vise aussi à renforcer la confiance en soi et à apprendre la gestion de projet, le travail en équipe et la communication.

Les rencontres ont lieu le mercredi après-midi, avec une organisation adaptable selon les besoins. Nous restons disponibles pour accompagner les jeunes et répondre à toutes les questions.

Contactez-nous !

Tél. 06 72 24 86 57

@ : id-ados@plainelimagne.fr



Pôle Ados : Innovons pour les jeunes

Toujours en quête d'innovation et d'écoute des adolescents, la directrice et l'animatrice du Pôle Ados participent activement à un groupe de travail réunissant, tous les deux mois, les différentes structures dédiées à la jeunesse du territoire. Ces échanges réguliers favorisent la mutualisation des idées et des pratiques, tout en renforçant la cohérence des actions menées en direction des jeunes. Dans cette même volonté de progresser et d'enrichir leurs approches, elles ont récemment suivi quatre formations particulièrement stimulantes.

La première, « Accompagner les émotions », leur a permis de mieux comprendre et soutenir les adolescents dans leurs ressentis et leurs besoins émotionnels au quotidien.

Avec « L'intelligence artificielle au service de l'animation », elles ont découvert de nouveaux outils numériques pour encourager la créativité et imaginer des activités innovantes.

Lors de la journée pédagogique « Promeneur du Net », elles ont approfondi leur rôle de présence éducative en ligne, un enjeu essentiel à l'heure du numérique.

Enfin, la formation « Animation 2.0 : les smartphones au cœur des activités » leur a offert des clés pour transformer ces objets du quotidien en véritables supports ludiques et éducatifs.

Une belle dynamique d'équipe, portée par la curiosité, l'ouverture et le désir constant d'accompagner les jeunes au plus près de leurs réalités et de leurs projets.



Le futur de Plaine Limagne s'écrit ensemble

Les Comités Techniques de la CTG ont réuni partenaires et services pour définir des actions ambitieuses en faveur des familles, de la santé, de l'inclusion et de l'habitat. Ces travaux structurants dessinent une feuille de route claire pour l'avenir du territoire pour tous.

Les Comités Techniques de la Convention Territoriale Globale (CTG), tenus les 25 septembre et 02 octobre 2025, ont marqué un temps fort de coopération entre tous nos partenaires (CAF, PMI, Maisons des solidarités...).

Ces travaux ont permis d'élaborer des propositions d'actions claires, argumentées et réglementaires pour l'amélioration des services à la population.

Les avancées clés :

- Pôle famille et éducation : projets de continuité éducative, avancement de la Maison « Plaine Famille », actions sur la « rue école » et le développement de l'Éducation Artistique et Culturelle.
- Santé et réseaux : structuration de l'accueil pour les aidants familiaux et consolidation des réseaux professionnels - Communautés Professionnelles Territoriales de Santé.
- Inclusion et habitat : travail sur la médiation avec les Gens du Voyage et l'amélioration de leurs conditions de stationnement (hygiène et salubrité).



Les comptes rendus constituent désormais la feuille de route technique.

C'est le Comité de Pilotage, instance décisionnelle, qui validera officiellement ces propositions, assurant ainsi leur

concrétisation pour l'avenir de notre communauté de communes.

Une dynamique collective qui ouvre la voie à des actions concrètes pour renforcer le bien-être et la qualité de vie des habitants.



Quand la technologie rapproche les générations

À Luzillat, un atelier drone proposé par France Services Plaine Limagne a montré comment le numérique favorise échanges et solidarité.

Plaine Limagne a profité des Journées Portes Ouvertes Nationales de France Services, organisées du 6 au 17 octobre 2025, pour illustrer concrètement son rôle de proximité. En misant sur une animation intergénérationnelle centrée sur la découverte du pilotage de drones, la structure a attiré, le mercredi 15 octobre à Luzillat, neuf participants de tous âges venus s'initier à une technologie souvent perçue comme complexe.

L'atelier, entièrement gratuit, a été animé par Alexis Cacheux, professionnel d'Axessdrone installé à Aubiat. Son expertise locale a été déterminante pour offrir un accompagnement accessible, précis et pédagogique. Dès le pot d'accueil, la

matinée a placé la convivialité au cœur de l'événement, avant d'entrer dans le vif du sujet avec une présentation détaillée du matériel : composition d'un drone, caractéristiques techniques, principes de navigation et bonnes pratiques.

Les participants ont ensuite pu s'essayer au pilotage lors de sessions pratiques incluant prises de vue et manipulation progressive de l'appareil. Une démonstration de montage vidéo est venue compléter l'expérience, donnant à chacun un aperçu concret du potentiel créatif de ces outils.

Au fil des échanges, de nombreuses questions ont émergé autour de la réglementation, des usages possibles ou encore du choix

d'un équipement adapté. Certains, jusqu'à hésitants ou influencés par des idées reçues, sont repartis rassurés et curieux d'en apprendre davantage. Les conseils personnalisés de M. Cacheux ont permis d'orienter ceux envisageant l'achat d'un drone vers des modèles appropriés.

En réunissant différentes générations autour d'une même découverte, cette journée a démontré la capacité de France Services Plaine Limagne à créer du lien tout en accompagnant les citoyens dans leur appropriation des technologies émergentes.

Contact : 04 73 86 37 80
franceservices@plainelimagne.fr

LA PAROLE À

Anne-Sophie, conseillère CAF

« Le besoin de permanence de proximité sur les territoires éloignés des villes, est présent. La présence des permanences CAF est indispensable. Au-delà de la mission et l'accompagnement des conseillères France services, le partenariat entre nous ne peut qu'apporter une réponse adaptée et indispensable aux usagers (parfois non mobiles). Le lien entre la CAF et les France services est précieux dans l'intérêt des droits des allocataires... »

Cette démarche commune confirme notre engagement à rester au plus près des besoins des habitants



LA PAROLE À

Hervé, Mission Locale Bassin Thiernois

« Nous avons eu l'opportunité de réaliser une permanence à Luzillat (1/mois) grâce à la présence de la Mission Locale sur le territoire de Maringues.

Cela a été une chance d'augmenter les accompagnements et de se rapprocher du public en ce qui concerne la mobilité. Être présent dans les locaux de France Services permet aux jeunes de repérer les différents services proposés pour venir, afin d'être accompagnés dans une démarche. Les locaux offrent également la possibilité de mettre en place des ateliers "codes".



LA PAROLE À

Philippe, adhérent du Fab Limagne



Pouvez-vous nous parler des équipements disponibles ?

« J'ai découvert une large gamme d'équipements. En tant que particulier, je n'aurais jamais pu m'offrir ce matériel, coûteux à l'achat et à l'entretien. Au Fab, j'ai pu utiliser la couture, la broderie, la découpe et la gravure laser, l'impression couleur et bien plus encore ! »

Et les formations ?

« Chaque machine nécessite une formation. J'ai été formé à toutes, ce qui m'a permis d'explorer pleinement ma créativité. Et je n'ai jamais été seul : Séverine et Marion étaient toujours là pour m'accompagner. »

En quoi le Fab a-t-il stimulé votre créativité ?

« C'est un lieu dédié à la création. J'ai pu utiliser tous les outils nécessaires pour donner vie à mes idées ! »

Comment se passent les échanges entre adhérents ?

« C'est un vrai lieu de partage. Les adhérents ont des compétences variées, ce qui permet d'échanger, de s'entraider et d'avancer sur nos projets. »

Et l'ambiance ?

« L'accueil est chaleureux et des moments d'échange sont organisés tout au long de l'année. »

Avez-vous participé aux ateliers gratuits ?

« Oui ! Il suffisait de s'inscrire.

J'y ai découvert de nouvelles techniques et réalisé des projets variés. »



Un espace pour créer ensemble

Le Fab Limagne offre à chacun la possibilité d'apprendre, créer et concrétiser ses idées grâce à des outils variés et un accompagnement dédié, tout en présentant son fonctionnement et ses nouveautés.

Formations incluses

Votre adhésion donne accès à l'ensemble de nos formations, conçues pour vous initier à l'utilisation de divers logiciels et équipements à commande numérique. Ces sessions, organisées chaque vendredi à partir de 17h selon un planning établi, vous permettent de maîtriser les outils nécessaires à la réalisation de vos projets. Retrouvez le programme détaillé sur Fab Manager.

Ateliers gratuits

Tout au long de l'année, le Fab Limagne propose des ateliers gratuits pour vous faire découvrir les équipements mis à votre disposition. Ces ateliers sont ouverts à tous selon le nombre de places disponibles. Inscrivez-vous et suivez l'actualité de ces ateliers directement sur Fab Manager.

Nouvel équipement

L'ancienne découpe laser TROTEC 400, permettant de graver le bois, le PMMA, le verre, le métal, la pierre, l'ardoise, le miroir et bien d'autres matériaux, a été remplacée par un modèle plus puissant et doté de nouvelles fonctionnalités.

L'objectif est de vous offrir encore plus de possibilités pour concrétiser vos projets.

Préparation du déménagement et des travaux du Fab Limagne

Le Fab Limagne entame la planification des travaux d'aménagement de ses futurs locaux, situés dans les anciens bâtiments de l'école maternelle Anatole France.

Avant le déménagement, des rénovations seront nécessaires pour adapter le lieu aux besoins des usagers et le rendre conforme aux normes en vigueur.

Une phase de programmation est actuellement en cours pour organiser ces travaux de manière optimale, et ainsi offrir un bâtiment moderne et parfaitement adapté.





PROXIMITÉ

14 millions d'euros pour soutenir les projets du Puy-de-Dôme

Depuis 2023, le programme européen LEADER (Liaison Entre Actions de Développement de l'Economie Rurale) aide financièrement les acteurs ruraux à concrétiser leurs idées : transition énergétique, offre culturelle, patrimoines culturels et historiques, tourisme... Le programme est porté par 6 territoires puydômois : Les Parcs Naturels Régionaux des Volcans d'Auvergne et du Livradois-Forez, le Grand Clermont, le SMAD des Combrailles, la communauté d'agglomération Pays d'Issoire et la communauté de communes Plaine Limagne.

Les projets sont imaginés par des acteurs publics ou privés et chaque porteur de projet

est accompagné ensuite par l'animateur LEADER de Plaine Limagne.

Au 1^{er} janvier 2026, près de 400 000 euros ont été attribués au territoire de Plaine Limagne : médiation auprès de la communauté des gens du voyage, étude pour la création d'un service de mobilité, développement d'outils de médiation inclusive pour un tourisme accessible, organisation d'une manifestation historique, achat de mobilier urbain pour le stationnement de cycles...

**N'hésitez pas à solliciter notre animateur
LEADER pour étudier vos projets :
leader@plainelimagne.fr**

Ils ont reçu un soutien du fonds LEADER en 2025

AcceSens, association basée à Aigueperse, développe, avec ses partenaires, des supports de visite numériques inclusifs pour répondre aux besoins des personnes aveugles, sourdes ou déficientes intellectuelles. 15 sites patrimoniaux dans le Puy-de-Dôme, dont 5 sur Plaine Limagne, seront ainsi équipés d'outils tels que de l'audiodescription, des dessins en relief, des vidéos en langue des signes, des livrets faciles à lire et à comprendre, le tout intégré à Handivisites, une application gratuite, utilisable hors ligne.



Fin du cuivre : la fibre prend le relais

Le vieux réseau télécom en cuivre vit ses dernières années. Pour éviter toute coupure de vos services Internet et téléphoniques, les habitants sont invités à préparer dès maintenant leur transition vers la fibre.

Le réseau cuivre, qui a longtemps porté nos communications téléphoniques et nos connexions Internet, tire sa révérence. Arrivé en fin de vie, il sera progressivement remplacé par la fibre optique ou d'autres technologies selon les zones. Face à la montée en puissance des usages numériques, le cuivre ne suffit plus à répondre aux besoins actuels de débit et de stabilité. Partout en France, les opérateurs et les collectivités locales déploient massivement la fibre, capable d'offrir une connexion plus rapide et plus fiable. Orange, anciennement France Télécom et propriétaire du réseau cuivre, a annoncé dès 2019 la fermeture progressive de cette infrastructure historique.

Pas d'inquiétude pour autant : la fin du cuivre ne signifie pas la fin de la téléphonie fixe ni des services du quotidien. Appels, Internet ou télévision restent accessibles via la fibre. Pour ceux qui souhaitent seulement conserver une ligne fixe, plusieurs opérateurs proposent des offres adaptées.

Les prochaines communes concernées par la fermeture définitive du réseau cuivre seront Aigueperse et Aubiat, dès le 31 octobre 2028. Les habitants qui ne sont pas encore raccordés à la fibre sont invités à contacter sans tarder leur opérateur pour préparer leur transition et éviter toute interruption de service.



Agenda des communes

du 01.02. | 2026
au 31.07.

Cette année, nous vous présentons le programme des festivités organisées par les associations du territoire pour le premier semestre. Les événements prévus au second semestre figureront dans le bulletin n°12, qui paraîtra courant juin 2026.

Plaine Limagne décline toute responsabilité en cas d'omission de manifestations ou d'erreurs dans les informations communiquées.

Février

Dim. 8	Loto de l'APE	Luzillat
Dim. 8	Belote de la Société de Chasse	Saint-Clément-de-Régnat
Sam. 15	Loto du C2A	Randan
Sam. 21	La tripe à Marius	Luzillat

Mars

Dim. 1 ^{er}	Théâtre Luz Couture	Luzillat
Dim. 1 ^{er}	Loto de Loisirs et Culture	Randan
Ven. 6 et sam. 7	Repas dansant par Le Livre et la Chanson	Randan
Sam. 7	Nettoyons la nature	Luzillat
Dim. 8	Repas Pieds de Cochon par le Comité des fêtes de Luzillat	Luzillat
Dim. 15	Eco Rando de Chamboule Tout et Tailles Crayons	Saint-Clément-de-Régnat
Sam. 21	Repas des Propriétaires et Chasseurs	Randan
Dim. 29	Thé dansant du club Les Blés d'Or	Saint-Clément-de-Régnat

Avril

Sam. 4	Repas coq-au-vin par Arts Sports et Loisirs	Luzillat
Sam. 4	Théâtre au profit de la Ligue contre le cancer	Saint-André-le-Coq
Sam. 4	Fête de l'alambic	Mons
Lun. 6	Thé dansant du Club de l'Amitié	Randan
Sam. 11 et dim. 12	Stage canin	Luzillat
Sam. 18	Journée country par Trouve ta Cadence	Randan
Dim. 19	Matinée rognons de la Société de Chasse	Luzillat
Dim. 19	Après-midi dansant par Trouve ta Cadence	Randan
Sam. 25	Loto du club Les Blés d'Or	Saint-Clément-de-Régnat
Sam. 25 et dim. 26	RandanPlants par Les Amis du Domaine Royal de Randan	Randan

Mai

Ven. 1 ^{er}	Marché du Muguet et repas du Comité de Jumelage	Randan
Sam. 2	Soirée moules-frites par RSLCV	Luzillat
Ven. 8	Commémorations de la Victoire de 1945	
Dim. 10	Brocante-vide grenier par Les Sakados	Chaptuzat
Dim. 10	Brocante de Jussat	Randan
Dim. 17	La Route de la Limagne	Maringues
Sam. 23	Banquet des propriétaires de la Société de Chasse	Luzillat
Sam. 30	Shooting photo par les Z'artistes	Luzillat
Sam. 30	Concert par Loisirs et Culture	Randan

Juin

Sam. 6	Journée de l'agriculture	Randan
Dim. 7	Brocante de Chamboule Tout et Tailles Crayons	Saint-Clément-de-Régnat
Sam. 13	Spectacle de fin d'année du Danza Club	Randan
Sam. 13 et dim. 14	Centenaire du four communal par Les Amis de la Forge	Vensat
Sam. 20	Fête de la musique par Arts Sports et Loisirs	Luzillat
Sam. 20 et dim. 21	Gala du C2A	Randan
Sam. 27	Moules-frites du Comité des fêtes de Luzillat	Luzillat
Sam. 27	Olympiades du Saint Clément Thuret Football Club	Saint-Clément-de-Régnat
Dim. 28	Route des Praslines par Les Tacots Randannais	Randan

Juillet



Sam. 4	Concours de pétanque de la Société de Chasse	Saint-Clément-de-Régnat
Lun. 13	Fête du 13 Juillet	Maringues
Sam. 25 et dim. 26	Fête de Jussat	Randan



Merveilleuse année 2026



Consultez toute l'actualité sur www.plainelimagne.com
via Panneau Pocket ou sur nos réseaux sociaux

  [comcomplainelimagne](https://www.facebook.com/comcomplainelimagne)

Communauté de communes Plaine Limagne
158, Grande rue - 63260 Aigueperse
Tél. 04 73 86 89 80
du lundi au vendredi : de 9h à 12h30 et de 13h30 à 17h
